

**Сводный аналитический отчёт  
о результативности коррекционно-развивающей работы  
учителя-логопеда Павленко Елены Руслановны  
в группе компенсирующей направленности МБДОУ ДС КВ № 25  
за 2020 – 2022 г. г.**

**Организационное направление**

Аналитический отчёт составлен по итогам деятельности учителя-логопеда Павленко Елены Руслановны за 2020 – 2022 г.г. с целью оценки качества коррекционно-развивающей работы.

На основании результатов заседания муниципального казенного учреждения муниципального образования Северский район «ПМПК» и психолого-педагогического консилиума (ППк) МБДОУ ДС КВ № 25 пгт Афицкого МО Северский район в 2020-2021 учебном году в группу компенсирующей направленности было зачислено 20 детей на два года обучения. Из них 5 детей имели – ОНР 2 уровня, 14 детей – ОНР 3 уровня и 1 ребенок с ОНР 1 уровня с РАС. К концу 2020-2021 учебного года в группу поступило 2 ребенка, из них 1 ребенок с ОНР 2 уровня и 1 ребенок с ОНР 3 уровня, и 4 ребенка выбыли – 2 ребенка с ОНР 2 уровня 1 ребенок с ОНР 3 уровня и 1 ребенок с ОНР 1 уровня с РАС. Итого в 2021 – 2022 году стало 18 детей, из них 4 ребенка с ОНР 2 уровня и 14 детей с ОНР 3 уровня.

Коррекционно-развивающий процесс в группе компенсирующей направленности в 2020-2021 учебном году и в 2021-2022 учебном году строился в соответствии с программами:

- адаптированной основной образовательной программой, муниципального бюджетного дошкольного образовательного учреждения детский сад комбинированного вида № 25, для детей с тяжелыми нарушениями речи (общим недоразвитием речи) на 2020-2021 и 2021 – 2022 учебные годы, разработанной на основании следующих программ:

1) «Комплексная образовательная программа дошкольного образования для детей с тяжелыми нарушениями речи (общим недоразвитием речи) с 3 до 7 лет» под ред. Н.В. Нищевой. Издание 3-е, переработанное и дополненное в соответствии с ФГОС ДО. – СПб., 2016 г.;

2) Парциальными программами:

- *«Основы безопасности детей дошкольного возраста» - Н.Н. Авдеева О.Л. Князева, Р.Б. Стеркина;*

- *«Цветные ладошки» Программа художественного воспитания, обучения и развития детей 2-7 лет. И.А. Лыкова;*

- *«Ладочки» Программа по музыкальному воспитанию детей дошкольного возраста. Каплунова И.;*

- *«Региональная образовательная программа «Все про то, как мы живем» Ю.В. Илюхина;*

- *«Цветик-семицветик» Программа психолого-педагогических занятий для дошкольников 5-6 лет/Н.Ю. Куражова*

3) Индивидуальной адаптированной программой и разработанного индивидуального образовательного маршрута.

4) Современной методической литературой:

- «Развитие речи детей с использованием метода наглядного моделирования средняя и старшая группы» А.А. Гранова;

- «Учимся по сказке. Развитие мышления дошкольников с помощью мнемотехники» Т.В. Большова;

- «Друдлы, пятна Роршаха и другие загадочные картинки» и т.д.

Работа осуществлялась в соответствии с целью: выравнивание речевого и психофизического развития воспитанников с особыми образовательными потребностями.

Исходя из поставленной цели, определены приоритетные задачи деятельности:

1. Создание условий для всесторонне развитой личности по средствам организации предметно-пространственной среды и взаимодействия всех участников коррекционно-развивающего процесса (воспитанники, родители, педагоги) в условиях ФГОС ДО;

2. Поддержка детской инициативы и самостоятельности в различных видах детской деятельности;

3. Создание условий для сознательного включения родителей в коррекционный процесс, а так же пропаганда знаний среди родителей воспитанников и педагогов ДОУ по вопросам речевого развития детей;

#### **Диагностическое направление**

В сентябре 2020 и в сентябре 2021 годов было проведено углубленное логопедическое обследование с использованием диагностики Н.В. Нищевой.

**Цель:** выявление причин речевых нарушений, определение механизмов и структуры дефекта, выявление компенсаторных возможностей детей и планирование эффективных путей коррекции. Отслеживание динамики развития устной речи дошкольников.

Использовался диагностический инструментарий:

1. Нищева Н.В. Речевая карта ребенка с ОНР - СПб, Детство-пресс, 2017.

2. Нищева Н. В. Картинный материал к речевой карте ребенка с ОНР с 4 до 7 лет. - СПб, Детство-пресс, 2017.

На основании результатов логопедического обследования всех компонентов речи и обработки данных обследования, были сформированы подгруппы детей для коррекции нарушения речи, составлены планы подгрупповой и индивидуальной коррекционно-развивающей деятельности.

#### **Таблица мониторинга речевого развития детей старшей группы компенсирующей направленности в 2020-2021 учебном году (вводный мониторинг)**

Виды деятельности	Сформировано (количество детей в %)	Частично сформировано (количество детей в %)	Не сформировано (количество детей в %)
*Произносительные компоненты речи	0	8 (40 %)	12 (60 %)
*Моторные функции	0	9 (45 %)	11 (55 %)
*Фонематические	0	5 (25 %)	15 (75 %)

процессы			
Состояние активного словаря	0	12 (60 %)	8 (40 %)
Состояние грамматического строя речи	0	13 (65 %)	7 (35 %)
Состояние связной речи	0	8 (40 %)	12 (60 %)

**\*Произносительные компоненты речи:**

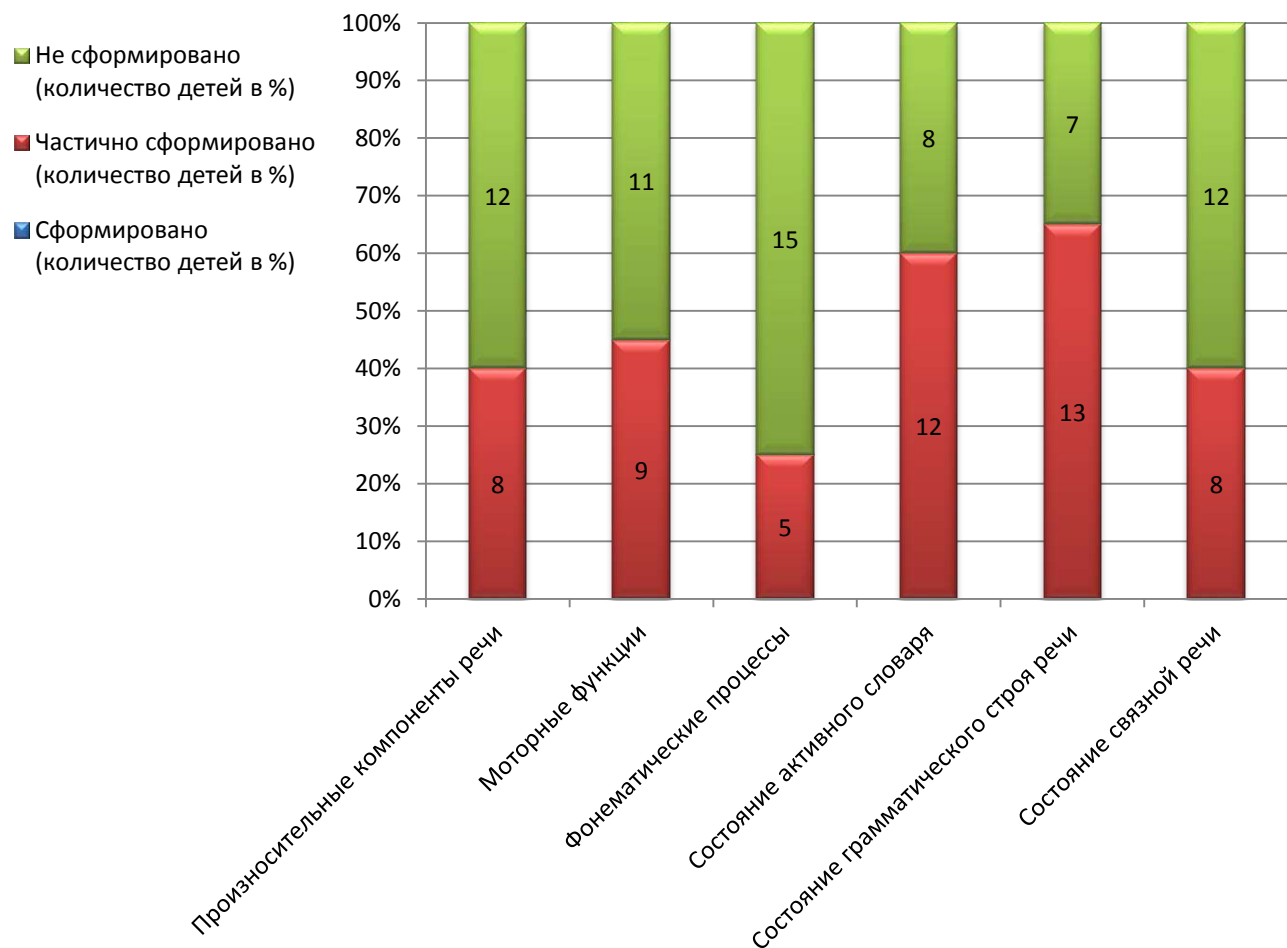
- анатомическое строение артикуляционного аппарата
- дыхательные и голосовые функции
- состояние просодических компонентов речи
- состояние звукопроизношения

**\*Моторные функции:**

- общая моторика
- мелкая моторика
- мимическая мускулатура
- артикуляционная моторика

**\*Фонематические процессы:**

- фонематическое восприятие
- фонематических анализ и синтез
- звукослоговая структура слов



**Таблица мониторинга речевого развития детей  
подготовительной к школе группы компенсирующей направленности  
в 2021-2022 учебном году  
(вводный мониторинг)**

Виды деятельности	Сформировано (количество детей в %)	Частично сформировано (количество детей в %)	Не сформировано (количество детей в %)
*Произносительные компоненты речи	0	15 (83 %)	3 (17 %)
*Моторные функции	2 (11 %)	14 (78 %)	2 (11 %)
*Фонематические процессы	0	12 (67 %)	6 (33 %)
Состояние активного словаря	3 (17 %)	13 (72 %)	2 (11 %)
Состояние грамматического строения речи	0	15 (83 %)	3 (17 %)
Состояние связной речи	0	15 (83%)	3 (17 %)

**\*Произносительные компоненты речи:**

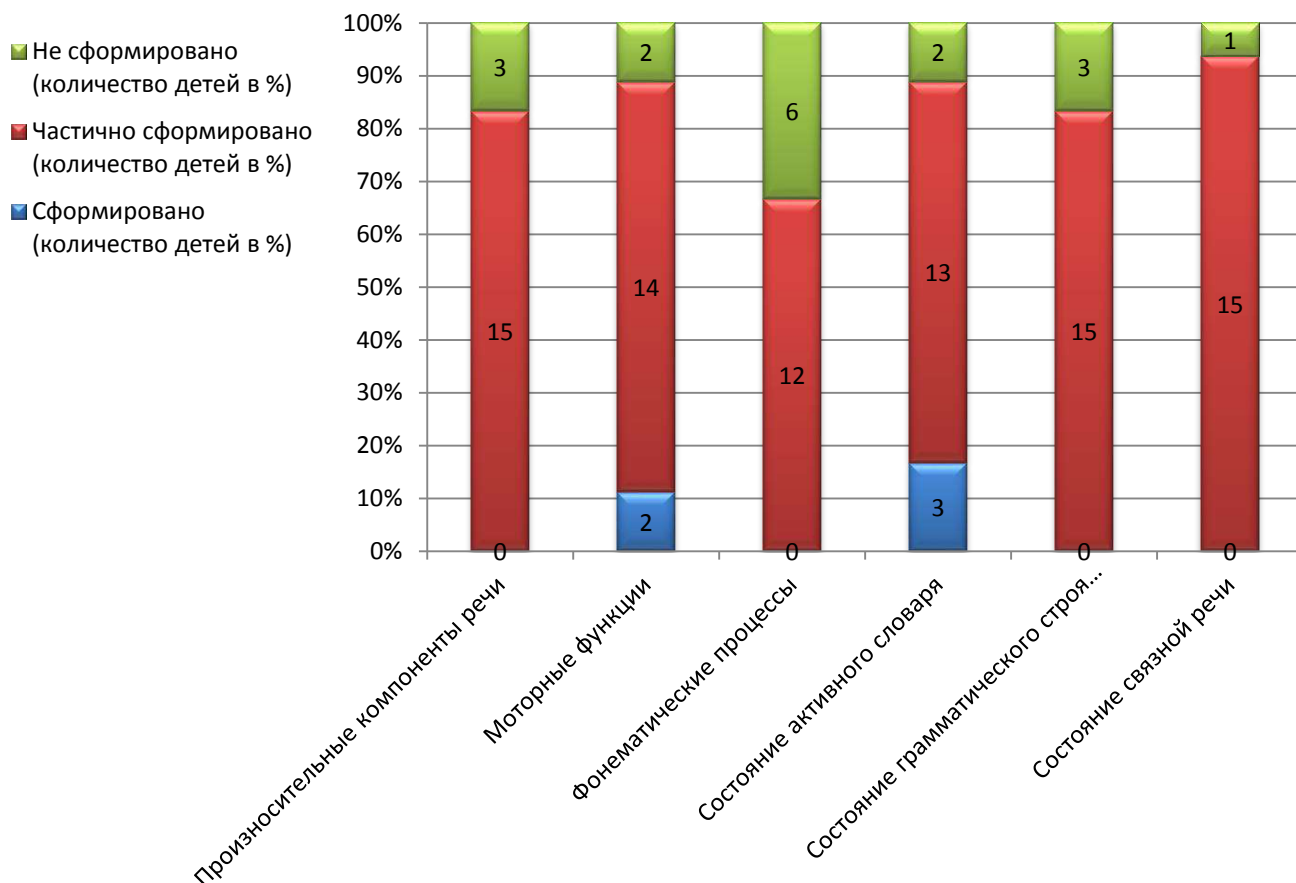
- анатомическое строение артикуляционного аппарата
- дыхательные и голосовые функции
- состояние просодических компонентов речи
- состояние звукопроизношения

**\*Моторные функции:**

- общая моторика
- мелкая моторика
- мимическая мускулатура
- артикуляционная моторика

**\*Фонематические процессы:**

- фонематическое восприятие
- фонематических анализ и синтез
- звукослоговая структура слов



**Динамические изменения в освоении адаптированной образовательной программы дошкольного образования МБДОУ ДС КВ № 25 для детей с тяжелыми нарушениями речи (общим недоразвитием речи), на конец 2020-2021 учебного года и 2021 – 2022 учебного года.**

Для большей достоверности и наглядности были представлены данные итогового мониторинга, сопоставлены показатели данных диагностик уровня речевого развития после проведения коррекционно-развивающей работы.

**Таблица мониторинга речевого развития детей старшей группы компенсирующей направленности за 2021-2022 учебный год (итоговый мониторинг)**

Виды деятельности	Сформировано (количество детей в %)	Частично сформировано (количество детей в %)	Не сформировано (количество детей в %)
*Произносительные компоненты речи	1 (5 %)	15 (75 %)	4 (20 %)
*Моторные функции	7 (35 %)	12 (60 %)	1 (5 %)
*Фонематические процессы	0	17 (85 %)	3 (15 %)
Состояние активного словаря	5 (25 %)	14 (70 %)	1 (5 %)
Состояние	2 (10 %)	15 (75 %)	3 (15 %)

грамматического строя речи			
Состояние связной речи	1 (5 %)	16 (80 %)	3 (15 %)

**\*Произносительные компоненты речи:**

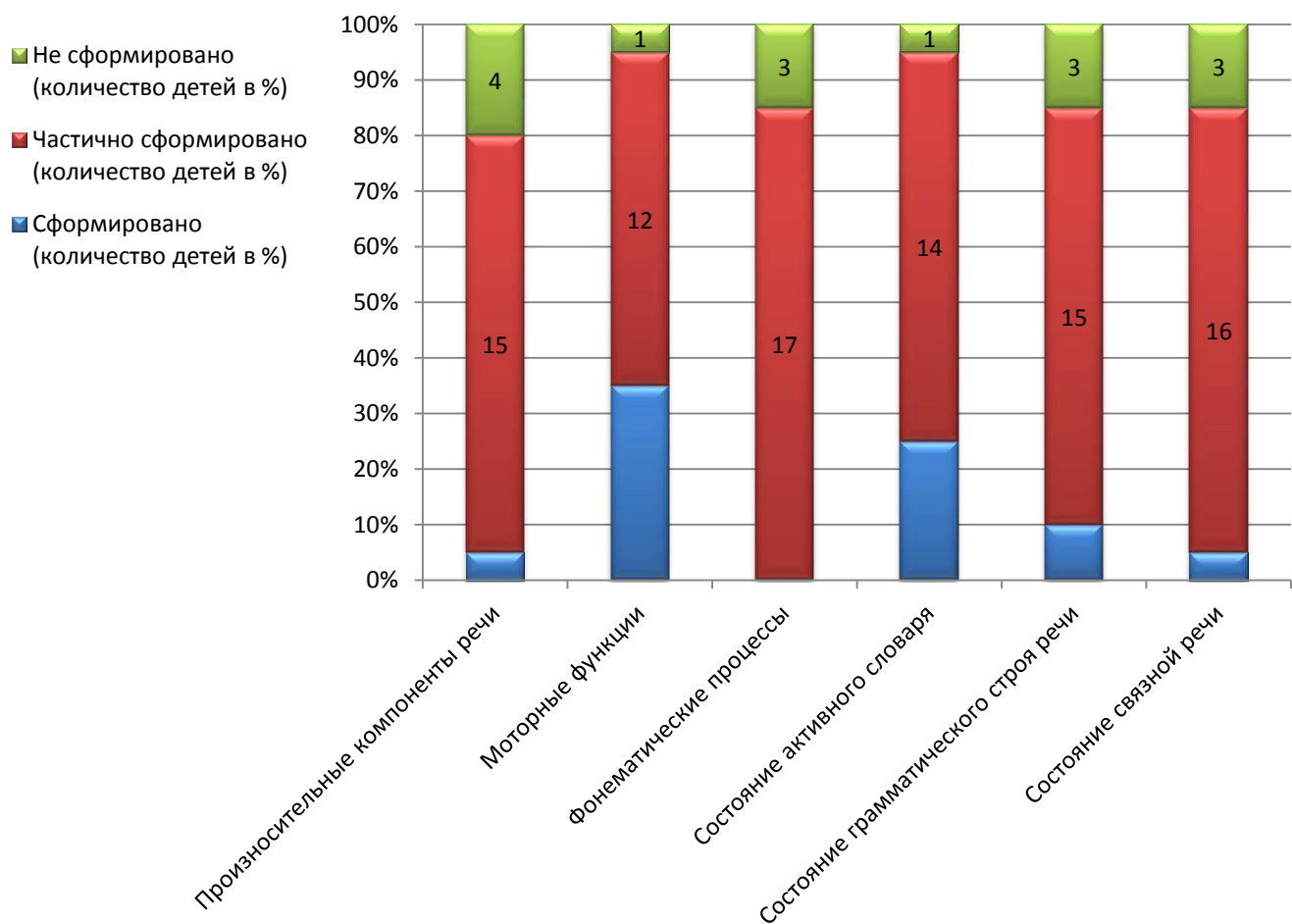
- анатомическое строение артикуляционного аппарата
- дыхательные и голосовые функции
- состояние просодических компонентов речи
- состояние звукопроизношения

**\*Моторные функции:**

- общая моторика
- мелкая моторика
- мимическая мускулатура
- артикуляционная моторика

**\*Фонематические процессы:**

- фонематическое восприятие
- фонематических анализ и синтез
- звукослоговая структура слов



**Таблица мониторинга речевого развития детей подготовительной к школе группы компенсирующей направленности за 2021-2022 учебный год  
(итоговый мониторинг)**

Виды деятельности	Сформировано (количество детей в %)	Частично сформировано (количество детей в %)	Не сформировано (количество детей в %)
*Произносительные компоненты речи	10 (11 %)	8 (83 %)	0
*Моторные функции	12 (11 %)	6 (78 %)	0
*Фонематические процессы	6 (11 %)	12 (67 %)	0
Состояние активного словаря	8 (17 %)	10 (72 %)	0
Состояние грамматического строя речи	4 (11 %)	14 (83 %)	0
Состояние связной речи	4 (11 %)	14 (83 %)	0

**\*Произносительные компоненты речи:**

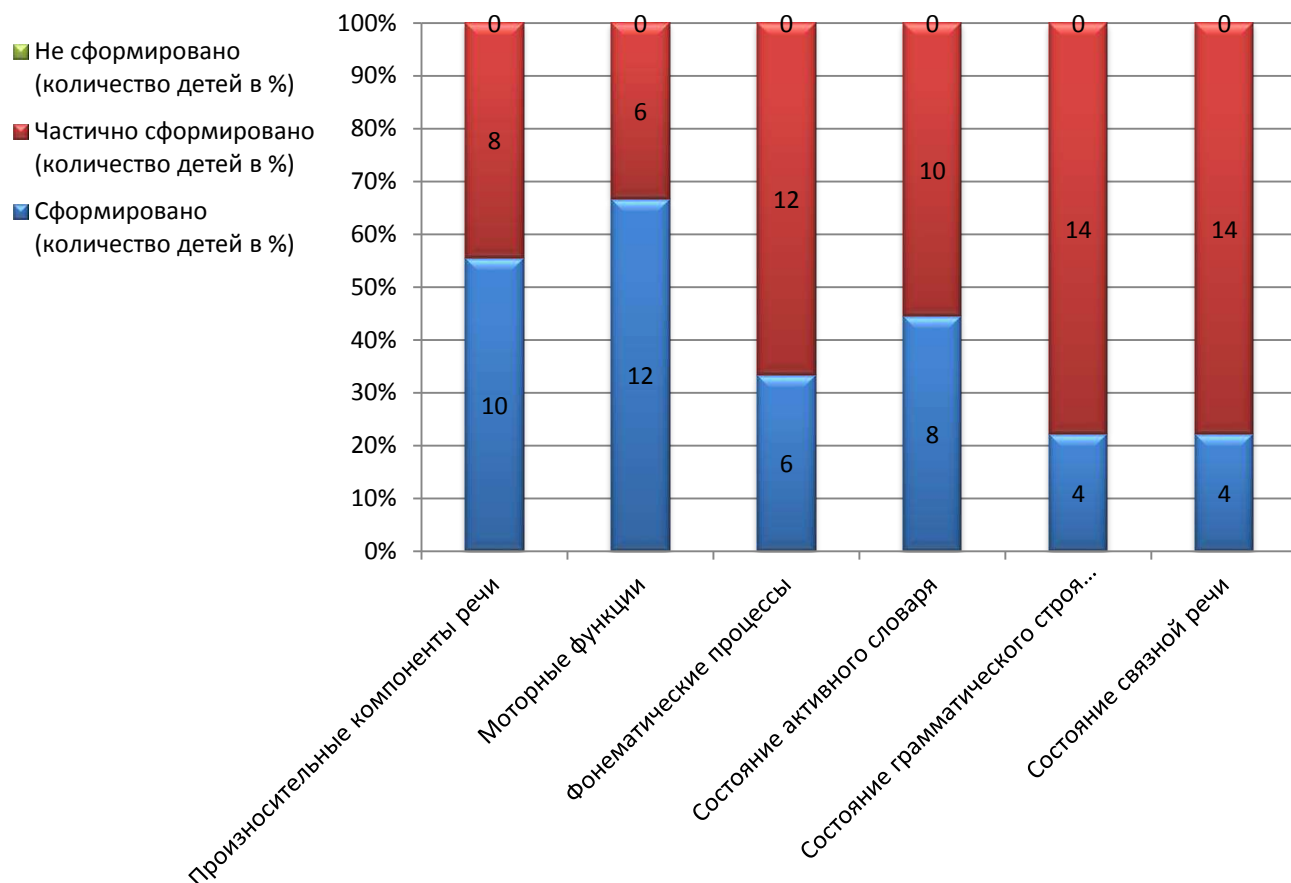
- анатомическое строение артикуляционного аппарата
- дыхательные и голосовые функции
- состояние просодических компонентов речи
- состояние звукопроизношения

**\*Моторные функции:**

- общая моторика
- мелкая моторика
- мимическая мускулатура
- артикуляционная моторика

**\*Фонематические процессы:**

- фонематическое восприятие
- фонематических анализ и синтез
- звукослоговая структура слов



По результатам, представленным в таблице, видно, что на начало обучения в 2020-2021 учебном году обследуемые дети были распределены по уровням речевого развития следующим образом: высокий уровень - 0 %, средний уровень - 45%, низкий уровень - 55 %.

В результате итогового обследования и проделанной коррекционно-образовательной работы в 2021-2022 учебном году были выявлены следующие показатели состояния развития речи детей: высокий уровень - 33 %, средний уровень - 67%, низкий уровень - 0 %.

**Вывод:** на начало учебного года в старшей группе уровень развития некоторых компонентов речи был низким. За два учебных года была проделана большая коррекционно-развивающая работа, результат которой виден в итоговых таблицах, что ещё раз подтверждает положительную динамику развития всех речевых процессов у дошкольников и готовности детей к школе. Об эффективности проведенной логопедической работы свидетельствует изменение процентного соотношения уровней речевого развития, выявленное на начальном этапе работы и в конце учебного года.

Количество детей, выпускающихся в школу - 14 человек.

У 6 воспитанников (33 %) речь полностью соответствует возрастной норме, со значительными улучшениями 8 воспитанников (44 %). На повторный курс обучения оставлены в группе компенсирующей направленности 4 ребенка (22 %) Таким образом, результативность логопедической работы на конец 2021-2022 учебного года составила 78 %.

Дети овладели активной формой речи для осуществления коммуникативной деятельности, связной речью. Появилась мотивация к аналитико-синтетической активности как предпосылке к дальнейшему обучению. Расширился лексический



состав языка, совершенствовался грамматический строй речи, и активизировалось развитие связной речи.

### **Коррекционно-развивающее направление**

В соответствии с профилем группы, коррекционное направление работы является приоритетным, поэтому образовательная область «Речевое развитие» была выдвинута на первый план, и интегрирована в другие образовательные области с целью реализации идеи всесторонне гармоничного развития личности каждого ребенка. Работа осуществлялась в различных формах (фронтальной, подгрупповой, индивидуальной и индивидуально-подгрупповой) по следующим направлениям:

1. Развитие словаря.
2. Формирование и совершенствование грамматического строя речи.
3. Развитие фонетико-фонематической системы языка и навыков языкового анализа и синтеза (развитие просодической стороны речи; работа над слоговой структурой и звуконаполняемостью слов; совершенствование фонематических процессов, развитие навыков звукового и слогового анализа и синтеза).
4. Развитие связной речи.
5. Формирование коммуникативных навыков.
6. Обучение элементам грамоты.

Коррекционно-развивающая деятельность начиналась с первого сентября, длилась до первого июля и условно делилась на три периода:

I период - сентябрь, октябрь, ноябрь.

II период - декабрь, январь, февраль.

III период - март, апрель, май, июнь.

Целью коррекционно-развивающей работы являлось овладение детьми самостоятельной, связной, грамматически правильной речью и коммуникативными навыками, фонетической системой русского языка, элементами грамоты. Что способствовало формированию психологической готовности к обучению в школе, а так же обеспечивало преемственность со следующей ступенью системы общего образования и обеспечивалось в результате разнопланового систематического воздействия, направленного на развитие речевых и неречевых процессов, согласованного и систематического взаимодействия с семьями воспитанников.

Создавались оптимальные условия для коррекционно-развивающей работы и всестороннего гармоничного развития детей с ОНР за счет организации регламентируемых и нерегламентируемых видов деятельности: занятия, развлечения, праздники, режимные моменты, игры, театрализованная деятельность, экскурсии, прогулки, самостоятельная деятельность детей и т.д.

Логопедическая помощь осуществлялась на основании результатов диагностики и рекомендаций ПМПК, по запросу (и его обоснованности) педагогов и родителей. Последовательность устранения выявленных дефектов звукопроизношения определялась индивидуально, в соответствии с речевыми особенностями каждого ребенка. Постановка звуков осуществлялась при максимальном использовании всех анализаторов.

При планировании образовательной деятельности учитывался тематический принцип отбора материала, с постоянным усложнением заданий. При изучении каждой темы определялся словарный минимум (пассивный и активный), исходя из речевых возможностей детей. В рамках изучения каждой темы проводилась работа

по уточнению, обогащению и активизации словаря, формированию навыков словоизменения и словообразования, развитию связного высказывания. В течение учебного года на занятиях широко использовался наглядный материал, а также мультимедийное оборудование.

В систему фронтальной и индивидуальной/индивидуально-подгрупповой работы включались элементы логоритмики, как часть занятия, реализующая задачи по развитию чувства ритма и такта, речевого дыхания, улучшению общей и мелкой моторики, развитию внимания, памяти и слухового восприятия, плавности произнесения слов и фраз, автоматизации поставленных звуков. А так же способствовавшие поддержанию интереса к коррекционным занятиям.

В практической деятельности использовались различные современные образовательные технологии: игровые, информационно-коммуникационные, здоровьесберегающие, мнемотехника, метод наглядного моделирования и другие.

Игровые технологии позволяли повышать успешность обучения воспитанников с речевыми нарушениями. Проведение на фронтальных, подгрупповых и индивидуальных логопедических занятиях специально подобранных игр создавали максимально благоприятные условия для развития детей и позволяли решать педагогические и коррекционные задачи в естественных для ребят условиях игровой деятельности. Используемые мною игровые пособия применялись на логопедических занятиях по разным направлениям работы (произносительной и лексико-грамматической стороны речи, формирование слоговой структуры слова, фонематического восприятия и обучения грамоте).

Чтобы поддержать детскую инициативу и самостоятельность в различных видах деятельности, мною активно использовались информационно-коммуникационные технологии. На занятиях были использованы как созданные мною мультимедийные презентации, игровые упражнения и задания, так и ЭОР приобретенные на сайте «Мерсибо»: «Лалабама», «Капризная Марта», «Ловкая Л», «Приключения Буратино» и многие другие.

Наиболее эффективными методами по решению задач развития связной речи и коммуникативных навыков в системе коррекционно-развивающей деятельности стали: метод наглядного моделирования, мнемотаблицы и технология «Друдлы», позволившие целенаправленно развивать не только связную речь, но и обогащать активный словарный запас, закреплять навыки словообразования, формировать и совершенствовать умения использовать в речи различные конструкции предложений. При этом используемые наглядные модели включали стилизованные изображения реальных предметов, символы для обозначения некоторых частей речи, схемы для обозначения основных признаков, а так же выполняемых действий по отношению к ним с целью обследования. Данный метод помогал моим воспитанникам зрительно представлять абстрактные понятия (звук, слово, предложение, текст), научиться работать с ним. Что особенно важно для детей с ОНР.

Для сохранения и укрепления физического здоровья применялись здоровьесберегающие технологии:

1. Артикуляционная гимнастика с биоэнергопластикой.
2. Регулярные занятия дыхательной гимнастикой (способствуют воспитанию правильного речевого дыхания).

3. Кинезиологические упражнения (направлены на активизацию межполушарного взаимодействия («гимнастика мозга»)), помогают активизировать различные отделы коры головного мозга).

Успешно апробирован метод использования психогимнастики и зарядки для глаз. Применение данных технологий позволило в работе с детьми ТНР повысить результативность коррекционно-образовательного процесса, снимать усталость и напряжение, сохраняя и укрепляя здоровье детей.

### **Консультативное направление**

**Цель:** оказание помощи лицам, нуждающимся в помощи рекомендательного характера по вопросам развития и коррекции речи детей.

В течение 2020-2022 г.г. были подготовлены родительские собрания, тренинги, совместные детско-родительские мероприятия, оформлялись библиотечки игр и упражнений, проводились консультации для педагогов и родителей по различной тематике:

- «Игры на кухне»
- «Правильно ли говорит ваш ребенок?»
- «Культура речи»
- «Как работать с домашними тетрадями?»
- «Артикуляционная гимнастика – это весело!»
- «Играем с пальчиками и развиваем речь»
- «Автоматизируем звук»
- «Роль родителей в формировании грамматически правильной речи»
- «Расширение словарно запаса, формирование обобщающих понятий у детей с нарушениями речи»
- «Что нужно знать о навыках письма»
- «Повторенье – мать ученья...»
- «Повышение психолого-педагогической компетентности родителей через СМИ»
- «Что делать, когда ребенок «Засвистел, зашипел, зарычал?»»
- «Пожелания вашему ребенку»
- «В друдлы играем, речь развиваем!»
- «Обучение чтению – когда начать?»
- «Задания на лето»
- «Скоро в школу»

Согласно плану работы учителя-логопеда по взаимодействию с родителями воспитанников с особыми образовательными потребностями ежемесячно логопедической информацией пополнялась папка-передвижка «Коротко о важном!»

Проводились:

#### **1. Семинары-практикумы для родителей:**

- «Как работать в домашних тетрадях?» (сентябрь 2020 г., сентябрь 2021 г.)
- «Веселый язычок» (октябрь 2020 г.)
- «Развитие фонематического восприятия у детей с нарушениями речи» (январь 2020 г.) «Звукобуквенный анализ и синтез» (ноябрь 2021 г.)
- «Учимся правильно дышать» (март 2020г.)

## 2. Мастер-классы для родителей:

- «Мнемотаблицы» (декабрь 2020 г.)
- «Как играть с буквами» (январь 2022 г.)

### Организационно-методическая работа

Согласно годовому плану работы учителя-логопеда в период ~~2020~~ – 2022 г.г.:

– Велась подготовка развивающей предметно-пространственной среды логопедического кабинета и группы компенсирующей направленности (РППС). Пополнялся и обновлялся дидактический и демонстрационный материал.

– Оформлялась обязательная документация (годовой, тематический, календарный планы, речевые карты, тетрадь взаимодействия с воспитателями группы компенсирующей направленности, готовые отчеты).

– Оказывалась помощь воспитателям в ДОО в организации индивидуальной и групповой работы по развитию речи; - участвовала в ППк ДОО.

– Совместно с воспитателями и родителями воспитанников группы компенсирующей направленности были проведены открытые мероприятия: «Увлекательное посещение библиотеки», инсценировка сказки «Спор овощей».

– Выпущены методические рекомендации и памятки к мастер-классам и родительским собраниям.

– Размещалась информация для родителей на персональном сайте, в родительских уголках общеобразовательных групп, о речевом развитии детей дошкольного возраста, профилактике и преодолению речевых проблем. Дополнительно консультативная методическая деятельность осуществлялась:

- ✓ в ППк ДОО;
- ✓ на открытых занятиях: «Дифференциация звуков [ч] и [щ]» и «На что это похоже?»

Распространяла педагогический опыт на районных методических объединениях посредством работы с научной, методической литературой, знакомством с инновационными технологиями;

**Вывод:** проанализировав коррекционно-логопедическую работу за период с 2020-2021 уч. года по 2021-2022 учебный год, можно сделать вывод, что поставленные цели и задачи реализованы. Все дети овладевают основными способами общения, познавательной-исследовательской деятельности. Образовательный процесс и коррекционно-логопедическая работа в 2020-2021 и 2021-2022 учебных годах строились в единстве с диагностикой, коррекцией и профилактикой отклонений в речевом развитии.

14.08. 2023 г.

Учитель-логопед МБДОУ ДС КВ № 25  
пгт Афипского МО Северский район

Заведующий МБДОУ ДС КВ № 25  
пгт Афипского МО Северский район



Павленко Е.Р.

Яровая Л.О.

**Выписка из годового плана работы  
учителя-логопеда МБДОУ ДС КВ № 25  
Павленко Е. Р. за 2020 – 2021 г.г.**

**Направления деятельности:**

**Диагностическое (мониторинговое)** – создание условий для диагностико-прогностического отслеживания коррекционно-развивающего процесса в целях оптимального выбора коррекционных целей, задач и путей реализации.

**Коррекционно-развивающее** – создание условий, направленных на коррекцию речевого развития детей и обеспечивающих достижение ребенком, имеющим нарушения речи, уровня речевого развития, соответствующего возрастной норме.

**Консультативное** – создание условий для повышения компетентности педагогов и родителей в вопросах развития речи детей, социально-эмоциональных и познавательных потребностей и возможностей развития.

**Организационно-методическое** – создание условий для освоения и внедрения инновационных технологий в коррекционно-развивающий процесс, позволяющих повысить результативность работы.

**Цель:** коррекция речевых нарушений у воспитанников с особыми образовательными потребностями, имеющих недостатки в речевом развитии в условиях группы компенсирующей направленности.

**Задачи:**

1. Создание благоприятных условий для развития речевой коммуникации.
2. Обеспечение синхронного выравнивания речевого и психического развития воспитанников с ОНР (зрительного, слухового внимания, памяти, восприятия, мышления, пространственной ориентировки, координированных движений).
3. Коррекционное воздействие на речь и познавательные функции детей в логопедической деятельности.
4. Формирование профессиональной компетентности педагогов в вопросах эффективного взаимодействия с детьми с тяжелыми нарушениями речи (ТНР), а также профилактики и выявления проблем в речевом развитии.
5. Создание условий для сознательного включения родителей в коррекционный процесс, а также пропаганда знаний среди родителей воспитанников и педагогов ДОУ по вопросам речевого развития детей.

**Планируемые результаты:**

1. Дети, хорошо овладевшие устной речью: способные выражать свои мысли и желания, проявляющие инициативу в общении, умеющие задавать вопросы, делать умозаключения.
2. Воспитанники склонные к наблюдательности, экспериментированию; владеющие начальными знаниями о себе, о природном и социальном мире.

3. Дети способные адекватно проявлять свои чувства, умеющие радоваться успехам и сопереживать неудачам других, способные договариваться и разрешать конфликты.
4. Родители воспитанников, вовлеченные в процесс речевого развития, способные создать образовательные условия для всестороннего развития ребенка в домашних условиях.

Основные Направления	Содержание	Сроки
<b>Работа с детьми</b>		
<b>Диагностическое направление</b>	<p>1. Комплексное обследование детей с целью точного установления причин, структуры и степени выраженности отклонений в речевом развитии (внесение результатов в речевые карты), комплектация подгрупп.</p> <p>2. Объективное комплексное заключение и составление перспективного плана коррекционно-развивающей работы, составление циклограммы деятельности.</p> <p>3. Индивидуальное комплексное обследование и консультирование.</p> <p>4. Экспресс-диагностика речевого развития воспитанников группы (выявление динамики коррекционно-развивающей работы), фиксация результатов в таблице результатов индивидуально-подгруппового мониторинга.</p>	<p>1 - 2 недели сентября</p> <p>3 неделя сентября</p> <p>в течение года декабрь, март</p>
<b>Коррекционно-развивающее направление</b>	<p>1. Проведение фронтальных, подгрупповых логопедических занятий по формированию лексико-грамматической категории и связной речи; по подготовке к обучению грамоте.</p> <p>2. Индивидуальные, индивидуально-подгрупповые логопедические занятия по коррекции звукопроизношения, слоговой структуры и звуконаполняемости слов, совершенствованию фонематических процессов.</p>	<p>1 неделя октября – конец мая</p> <p>конец сентября – конец августа</p>
<b>Работа с педагогами</b>		
<b>Консультативное направление</b>	<p>1. Критический анализ результатов обследования, частичный анализ результатов психолого-педагогического и логопедического воздействия.</p> <p>2. Планирование коррекционной и образовательной работы с учетом результатов обследования.</p> <p>3. Открытые просмотры педагогической</p>	<p>плановые ППк ДОУ</p> <p>в течение года</p> <p>ноябрь</p>

	<p>деятельности.</p> <p>4. Консультации для педагогов:</p> <ul style="list-style-type: none"> <li>– «Рекомендации по вопросам взаимодействия учителя-логопеда и воспитателей в коррекционно-развивающем процессе»</li> <li>– «Дыхательная гимнастика – это весело!» (воспитатели, инструктор по физической культуре, музыкальный руководитель)</li> <li>– «Занимательные игровые упражнения с предметами для развития мелкой моторики и четкости дикции»</li> </ul> <p>5. Семинар-практикум: «Методика обучения артикуляционной гимнастике - использование биоэнергопластики»</p> <p>6. Мастер-класс: «Логопедическая ритмика как эффективный метод преодоления речевых нарушений у дошкольников» (воспитатели, инструктор по физической культуре, музыкальный руководитель)</p> <p>7. Качественная оценка результатов проведенного логопедического воздействия (ППк ДОУ).</p> <p>8. Анализ проведенного психолого-педагогического и логопедического воздействия на дошкольников в течение всего учебного года, оценка качества коррекционно-педагогической деятельности всех специалистов группы компенсирующей направленности</p>	<p>февраль</p> <p>сентябрь</p> <p>октябрь</p> <p>январь</p> <p>ноябрь</p> <p>октябрь</p> <p>май</p> <p>в течение года</p>
<b>Работа с родителями</b>		
	<p>1. Анкетирование</p> <p>2. Индивидуальное консультирование, беседы по результатам анализа психолого-педагогического обследования.</p> <p>3. Буклеты, памятки:</p> <ul style="list-style-type: none"> <li>– «Правильно ли говорит ваш ребенок?»</li> <li>– «С ребенком дома мы играем – логопеду помогаем!»</li> </ul> <p>4. Консультирование родителей:</p> <ul style="list-style-type: none"> <li>– «Игры на кухне»</li> <li>– «С пальчиками играем - речь развиваем»</li> <li>– «Автоматизируем звук»</li> <li>– «Задания на лето»</li> </ul> <p>5. Информационно-практико-ориентированный проект «Логопед у вас дома»</p> <p>6. Семинары-практикумы:</p> <ul style="list-style-type: none"> <li>– «Не могу, не хочу, не буду...» (Как работать в домашних</li> </ul>	<p>в течение всего года</p> <p>сентябрь</p> <p>декабрь</p> <p>январь</p> <p>март</p> <p>ноябрь</p> <p>май</p> <p>ноябрь - май</p> <p>сентябрь</p>

<p>тетрадах?)</p> <ul style="list-style-type: none"> <li>– «Быстрый курс домашнего логопеда» (маленькие хитрости логопеда при выполнении артикуляционной гимнастики)</li> <li>– «Развитие фонематического восприятия у детей с нарушениями речи»</li> <li>– «Учимся правильно дышать»</li> </ul> <p>7. Мастер-классы для родителей:</p> <ul style="list-style-type: none"> <li>– «Для тех, кому сложно разучивать стихи» (обучение использованию технологии мнемотаблиц в домашних условиях)</li> </ul> <p>8. Оформление логопедического уголка, папки-передвижки.</p>	<p>октябрь</p> <p>январь</p> <p>март</p> <p>апрель</p>
<b>Организационно-методическое направление</b>	
<ol style="list-style-type: none"> <li>1. Изучение методической литературы</li> <li>2. Участие в проведении методических объединений и педагогических часов (советов)</li> <li>3. Проектная деятельность: «Домашний логопед»</li> <li>4. Самообразование по теме «игровые здоровьесберегающие технологии в системе работы учителя-логопеда с детьми с ТНР»</li> <li>5. Обогащение развивающей предметно-пространственной среды в группе компенсирующей направленности и логопедическом кабинете</li> </ol>	<p>в течение всего года</p> <p>ноябрь-май</p> <p>в течение всего года</p>



**Выписка из годового плана  
учителя-логопеда МБДОУ ДС КВ № 25  
Павленко Е. Р. за 2021 – 2022 г.г.**

<b>Основные Направления</b>	<b>Содержание</b>	<b>Сроки</b>
<b>Работа с детьми</b>		
<b>Диагностическое направление</b>	<p>1. Комплексное обследование детей с целью точного установления причин, структуры и степени выраженности отклонений в речевом развитии (внесение результатов в речевые карты), комплектация подгрупп.</p> <p>2. Объективное комплексное заключение и составление перспективного плана коррекционно-развивающей работы, составление циклограммы деятельности.</p> <p>3. Индивидуальное комплексное обследование и консультирование.</p> <p>4. Мониторинг речевого развития воспитанников группы (выявление динамики коррекционно-развивающего работы), фиксация результатов в таблице результатов индивидуально-подгруппового мониторинга.</p>	<p>1 - 2 недели сентября</p> <p>3 – 4 недели сентября</p> <p>в течение года декабрь, май</p>
<b>Коррекционно- развивающее направление</b>	<p>1. Проведение фронтальных, подгрупповых логопедических занятий по формированию лексико-грамматической категории и связной речи; по подготовке к обучению грамоте.</p> <p>2. Индивидуальные, индивидуально-подгрупповые логопедические занятия по коррекции звукопроизношения, слоговой структуры и звуконаполняемости слов, совершенствованию фонематических процессов.</p>	<p>4 неделя сентября – конец мая</p> <p>конец сентября – конец августа</p>
<b>Работа с педагогами</b>		
<b>Консультативное направление</b>	<p>1. Критический анализ результатов обследования, частичный анализ результатов психолого-педагогического и логопедического воздействия.</p> <p>2. Планирование коррекционной и образовательной работы с учетом результатов обследования.</p> <p>3. Открытые просмотры педагогической деятельности.</p>	<p>плановые ППк ДОУ</p> <p>в течение года</p> <p>ноябрь, февраль</p>

	<p>4. Консультации для педагогов:</p> <ul style="list-style-type: none"> <li>– «Приемы формирования грамматически правильной речи и обогащения словарного запаса детей дошкольного возраста</li> <li>– «Влияние речи взрослого на развитие речи ребенка»</li> <li>– «Наш язык и лоб, и пятки тоже просят физзарядки»</li> <li>– «Фонематический слух – основа правильной речи»</li> </ul> <p>5. Семинар-практикум: «От звука к букве – основы обучения дошкольников элементам грамоты»</p> <p>6. Мастер-класс: «Развитие связной речи с помощью технологий наглядного моделирования»</p> <p>7. Качественная оценка результатов проведенного логопедического воздействия (ППк ДОУ).</p> <p>8. Анализ проведенного психолого-педагогического и логопедического воздействия на дошкольников в течение всего учебного года, оценка качества коррекционно-педагогической деятельности всех специалистов группы компенсирующей направленности</p>	<p>сентябрь</p> <p>октябрь</p> <p>февраль</p> <p>декабрь</p> <p>январь</p> <p>март</p> <p>май</p> <p>в течение года</p>
<b>Работа с родителями</b>		
	<p>1. Индивидуальное консультирование, беседы по результатам анализа психолого-педагогического обследования.</p> <p>2. Буклеты, памятки:</p> <ul style="list-style-type: none"> <li>– «Готовим ребенка к школе»</li> <li>– «Самомассаж лица и шеи»</li> </ul> <p>3. Консультирование родителей:</p> <ul style="list-style-type: none"> <li>– «Правильно ли говорит ваш ребенок?»</li> <li>– «Повторенье – мать ученья...»</li> <li>– «Повышение психолого-педагогической компетентности родителей через СМИ»</li> <li>– «Обучение чтению – когда начать?»</li> <li>– «Напутственные пожелания вашему ребенку»</li> </ul> <p>9. Круглый стол «Вечер вопросов и ответов – об очень важном...»</p> <p>10. Семинары-практикумы:</p> <ul style="list-style-type: none"> <li>– «Артикуляционная гимнастика – это весело!»</li> <li>– «Ваш ребенок засвистел, зашипел, зарычал?!»</li> <li>– «Что нужно знать о навыках письма»</li> </ul> <p>11. Мастер-классы для родителей:</p>	<p>в течение всего года</p> <p>ноябрь</p> <p>январь</p> <p>сентябрь</p> <p>октябрь</p> <p>февраль</p> <p>март</p> <p>май</p> <p>декабрь</p> <p>в течение всего года</p>

<p>– «В Друдлы играем, речь развиваем!» 9. Оформление логопедического уголка, папки-передвижки.</p>	<p>март</p>
<p><b>Организационно-методическое направление</b></p>	
<p>1. Изучение методической литературы 2. Участие в семинарах, открытые показы, мастер-классы. 3. Участие в районных методических объединениях и педагогических часах (советах) 4. Проектная деятельность: «Скоро в школу!» 5. Самообразование по теме «Игровые здоровьесберегающие технологии в системе работы учителя-логопеда с детьми с ТНР» 6. Оснащение логопедического кабинета, обогащение развивающей предметно-пространственной среды в группе компенсирующей направленности.</p>	<p>в течении всего года  март-апрель в течение всего года</p>

14.08.2023 г

Учитель-логопед МБДОУ ДС КВ № 25  
пгт Афипского МО Северский район

/Е.Р. Павленко/

Заместитель заведующего  
МБДОУ ДС КВ № 25 пгт Афипского  
МО Северский район по ВМР

/Н.А. Бубенова/

